



# SOUS LE SIGNE DE LA MARQUE BISHOP

BULLETIN DE LA SOCIÉTÉ PHILATÉLIQUE DE QUÉBEC

Janvier 2020

## LE MOT DU PRÉSIDENT

Chers membres,



BONNE ANNÉE ET SURTOUT BONNE SANTÉ en ce début de décennie. Ce sont les premiers mots qui me viennent à l'esprit pour débiter ce mot du président.

En parlant de décennie que nous révèle-t-elle au niveau de la philatélie... Notre passe-temps sera-t-il aussi vivant lorsque nous célébrerons le centenaire de la SPQ ? Le timbre-poste sera-t-il encore en usage dans 10 ans ? Alors que nous venons d'apprendre que l'Islande n'émettra plus de timbres dans un avenir rapproché. Bien des interrogations sur notre passe-temps favori.

Si nous, philatélistes, voulons garder la flamme bien vivante, il faut l'entretenir. L'entretenir de quelle façon ? En exposant nos connaissances au vu et au su de tous comme le font quelques-uns de nos membres les

plus actifs dans le domaine.

CAPEX 22, ça vous dit quelque chose ? C'est l'appellation d'une exposition nationale canadienne qui aura lieu en 2022. Pour atteindre ce but, il faut partir à point. Pour les novices, il faut commencer par le début en exposant une page ou un cadre dans une exposition régionale. Petit à petit, avec l'ajout de nouvelles pièces et les conseils des plus expérimentés en la matière, vous serez prêt à exposer au niveau provincial pour que vos pièces soient jugées. Si vous obtenez finalement une médaille de vermeil, vous ferez le grand saut pour le niveau national à CAPEX 2022. Je ne vous parle même pas du niveau international tel que BOSTON 2026, les olympiques des philatélistes, qui est plus ou moins le nirvana. L'important est de commencer. On ne sait jamais où cela peut nous amener.

Revenons sur terre. Dans les semaines à venir plusieurs de vos activités préférées seront à l'horaire tel que : bourse, conférence, encan, présentation par nos membres, ventes de fond de tiroirs et plus encore. Venez vous détendre avec nous les 1<sup>er</sup> et 3<sup>e</sup> mercredi de chaque mois, vous ne le regretterez pas.

Bonne lecture et bonne fin de saison !

**Yves Racine**, président de la Société philatélique de Québec



La marque Bishop, du nom de son inventeur, Henry Bishop, maître-général des postes de Grande-Bretagne sous Charles II (1660-1683). Cette marque postale fut introduite en Amérique du Nord, à New York en 1750. Ce fut une des premières marques postales indiquant la date de départ du courrier. Au Canada, elle fut employée à Québec et à Halifax de 1775 à 1797.



## LA SOCIÉTÉ PHILATÉLIQUE DE QUÉBEC

Case postale 70076  
Succursale Québec-centre  
Québec, (Qc) G2J 0A1

Courriel : [societe.philatelique.quebec@societephilateliquedequebec.org](mailto:societe.philatelique.quebec@societephilateliquedequebec.org)

Site Web : [www.societephilateliquedequebec.org](http://www.societephilateliquedequebec.org)

Facebook: [www.facebook.com/societephilateliquedequebec](http://www.facebook.com/societephilateliquedequebec)

Président: Yves Racine

Vice-président: Raymond Giguère

Secrétaire : Patrice Ménard

Trésorier : Denis Morin

Directeurs : Lise Gosselin  
Danielle Plourde  
Michel Goupil  
Réal Isabelle

Webmestre : Michel Goupil

Bibliothécaire : Lise Gosselin

Responsable du bulletin: Michel Goupil

**PROCHAINE PARUTION: MAI 2020**

## Calendrier des rencontre de la Société philatélique de Québec

### 2020

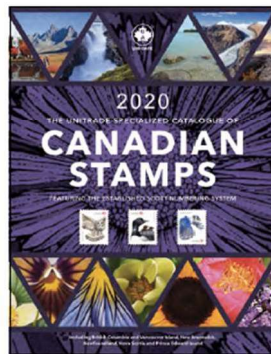
15 janvier 2020  
5 février, 19 février  
4 mars, 18 mars  
1 avril, 15 avril  
6 mai, 20 mai  
3 juin

### **LIEU DES RENCONTRES :**

Sous-sol de l'Église  
St-Rodrigue (à l'arrière)  
4760, 1ère Avenue,  
Québec  
de 18h30 à 22h30

Cahiers de bourse, bibliothèque et magasin de matériel philatélique, expertise, marchands sur place, prix de présence.

## **La section des entiers postaux est supprimée dans le dernier catalogue Unitrade**



Le catalogue spécialisé Unitrade des timbres canadiens est présenté comme une référence pour les collectionneurs grâce aux mises à jour annuelles faites par son éditeur de longue date Robin Harris.

Le plus grand changement dans l'édition 2020 est la suppression de la section des entiers postaux, une section de près de 30 pages anciennement situé à la fin du catalogue. Ce changement fait suite à la nouvelle édition couleur du catalogue d'entiers postaux Web beaucoup plus complet.

Par contre, le catalogue Unitrade 2020, de 760 pages, à une nouvelle section intitulée « Timbres pré-emballés ». Ce sont les précurseurs des pochettes semestrielles de Postes-Canada. De plus, la section des timbres autocollants vendus par ordinateur a été bonifiée. Le catalogue de cette année est plus cohérent au niveau du formatage et de sa mise en page. Quant aux tendances des prix, le matériel de bonne qualité continue de voir ses prix augmenter, tandis que le restant est reste assez stable.

# Jean-Maurice Thomas (1926-2019)

Notre ami Jean Thomas nous a quittés le 30 août dernier à l'âge 93 ans. Philatéliste de longue date, Jean était le membre numéro 36 de la Société philatélique de Québec, dont il fut président de 1968 à 1974. Nous le connaissions en tant que « Jean » et non « Jean-Maurice »; en fait nous avons appris qu'il s'appelait Jean-Maurice en lisant son avis de décès! Lorsque que je suis devenu membre de la SPQ en 1975, il m'a intégré tout de suite à son comité, soit celui des exhibits pour les expositions de la Société philatélique. Lui-même exposait ses collections depuis au moins 1964, entre autres, rappelons celles portant sur les monuments de Nubie ou encore les Nations-Unies, le courrier retardataire, les marques « étranges » sur le courrier etc... Étant Français d'origine, il affectionnait aussi les *thèmes portant sur son pays d'origine tel que le 25<sup>e</sup> anniversaire de libération de Paris*. Parfois il nous entretenait de sa jeunesse : son père était diplomate à Varsovie lors de l'invasion allemande de 1939 et la famille avait dû fuir précipitamment vers la France... Jean fut longtemps l'archiviste officieux de la SPQ, gardant précieusement les programmes et les photos des expositions. Jusqu'à sa retraite de la philatélie (dû à son grand âge et à la maladie), il exposa à tous les «Postalia».

En 1985, Jean Thomas devint aussi membre de la Société d'Histoire postale du Québec (SHPQ). Le bulletin 23 contient un article de lui portant sur « La mécanotélie » soit les affranchissements mécaniques, son sujet de recherche préféré.

Nous avons perdu un membre qui s'investissait beaucoup et partageait généreusement ses connaissances. Merci Jean pour tous ces beaux moments passés ensemble.

## Christiane Faucher 28 décembre 2019



Salon des philatélistes de Québec (1999) à l'occasion du 70e anniversaire de la SPQ à l'Église Saint-Rodrigue du 21 mai au 23 mai 1999. Jean me remet un certificat pour avoir exposé.

## À propos d'un timbre – Cyeslaw Slania

*René-Paul St-Laurent*

Cyeslaw Slania est reconnu comme étant le plus grand et le plus prolifique graveur de timbres. D'origine polonaise, il avait pratiqué son art une dizaine d'années dans sa patrie avant de s'installer en Suède. De là, il s'est promené un peu partout, surtout en Europe et ailleurs dans le monde, mais surtout en Europe. C'est ainsi qu'il s'est retrouvé un bon jour en vacances dans les îles Féroé, et au cours d'une promenade, il a remarqué un magnifique bélier dans un troupeau de moutons. Sans tarder, il en a fait un croquis dans un carnet à dessins qu'il portait toujours sur lui.



Comme le jour baissait et qu'il se trouvait un peu loin de sa pension, il interrompit sa séance de pose, quitte à revenir. Le lendemain, il se mit à la recherche de son bélier, en vain. Finalement, un berger lui apprit que le bélier venait de partir pour l'abattoir. Slania dû donc terminer son dessin de mémoire, ce qui ne l'empêcha pas d'en tirer un magnifique timbre pour les Îles Féroé.

Mais l'histoire ne se termine pas là. Lars Sjööblom décida de réaliser lui-même un timbre sur le même sujet, pour la Suède. L'intention n'était pas d'entrer en concurrence avec le maître mais pour lui rendre hommage. Remarquez le format plus un peu plus petit, mais surtout les cornes du bélier, beaucoup moins imposantes. Sjööblom lançait par là un message d'admiration pour Slania, une admiration partagée par un très grand nombre d'amateurs de timbres gravés.



(Suède, 3,20 Krone, bélier de Gottland, 17 janvier 1994, # Scott 2055)

(Féroé, 25 Krone, bélier, 19 mars 1979, # Scott 42)

# Décollage de timbres difficiles (auto-adhésifs) à l'essence à briquet «IT» ou autres

*Guy Pomerleau, auteur rédigé par Marcel Doyon*

Imbiber le timbre à l'essence à l'endos ou sur le papier : détacher le papier du timbre puis le déposer à l'envers sur une table ou un bureau à fini lisse (non en bois) afin de s'assurer que l'essence n'abîme pas le meuble.

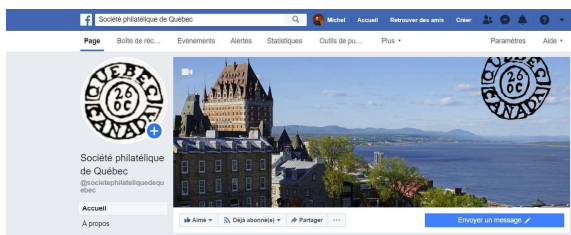
Ensuite, couvrir d'essence au complet et commencer au centre du timbre à gratter la colle avec un couteau non coupant incliné à 40° vers l'avant. Faire l'autre moitié du timbre avec la même méthode. N'oubliez pas de gratter vers la dentelure et par coups répétés. Vous remarquerez que votre couteau s'enrobe de colle. Ajouter de l'essence pour voir si la colle mire, cela dira si il en reste. Si oui, répéter l'opération. Faire le tour du timbre avec un morceau de mouchoir «Kleenex» en ôtant le surplus de gomme. Veuillez à ce que le timbre ne se déplace pas en l'essuyant. Cela exige une pression assez forte afin d'enlever le restant de la colle.

Pour les timbres plus gommés, vérifier avec votre doigt, vous sentirez alors si la colle persiste. Répéter avec l'essence tant qu'il restera du mordant (colle). Dans certaines occasions, c'est très résistant, ça prend de la patience et du temps.

Bien essuyer la table et vos doigts à chaque décollage. Notez que les timbres auto-adhésifs déjà mis dans l'eau resteront pratiquement indécollables.

**N.B. Pour certains timbres du Royaume-Uni et autres; il vous faudra rouler la gomme sous le doigt. Cela créera des petits rouleaux.**

**Consultez notre page Facebook**



# EXPOSITIONS À VENIR

## **LE 1<sup>er</sup> GRAND SALON DES TIMBRES ET MONNAIES DU SAGUENAY LAC-ST-JEAN**

Aura lieu le samedi **22 février** dans la grande salle "Jonquière" de l'Hôtel Delta, du secteur Arvida. L'activité se fait en collaboration avec la société des numismates du Saguenay-Lac-St-Jean de 10h à 16h.

## **BOISPHILEX 2020**

Aura lieu à la Maison du Citoyen à Boisbriand les **21 et 22 mars 2020**. Cette exposition organisée par le Club philatélique « LES TIMBRÉS » de Boisbriand en collaboration avec la FQP sera l'hôte d'une compétition nouveau genre : un championnat provincial de présentation « une page » ouvert à tous, qui sera doté d'une bourse de 200 \$ au gagnant. Pour plus d'information : [www.philatelie.qc.ca/boisphilex](http://www.philatelie.qc.ca/boisphilex). Bonne pratique pour CAPEX 22.

## **LE SALON DU VIEUX PAPIER DE QUÉBEC**

Aura lieu au Montmartre Canadien (Ville de Québec, quartier Sillery) le **6 juin 2020**. Ce nouvel événement s'intègre bien dans la dynamique des salons existants à Québec, tel que le *Salon des Grands Collectionneurs* et *Postalia*, et il sera le seul exclusivement consacré aux vieux papiers : cartes postales, timbres, lettres et livres anciens. C'est un rendez-vous.

## **CAPEX 22**

Après une absence de 26 ans, le Canada accueillera une exposition d'envergure internationale de quatre jours dans la région de Toronto en **juin 2022**. L'emplacement spécifique et les dates sont à préciser; cependant, ce qui est certain, c'est que CAPEX 22 sera l'hôte d'une exposition philatélique de 400 «single-frame» en plus d'une exposition de littératures philatéliques.

La qualification pour le cadre unique est d'avoir obtenu une médaille de vermeil au niveau national. CAPEX 22 est dans 2 ans et demi laissant aux exposants le temps de se qualifier.

Pensez-y avant qu'il ne soit trop tard !

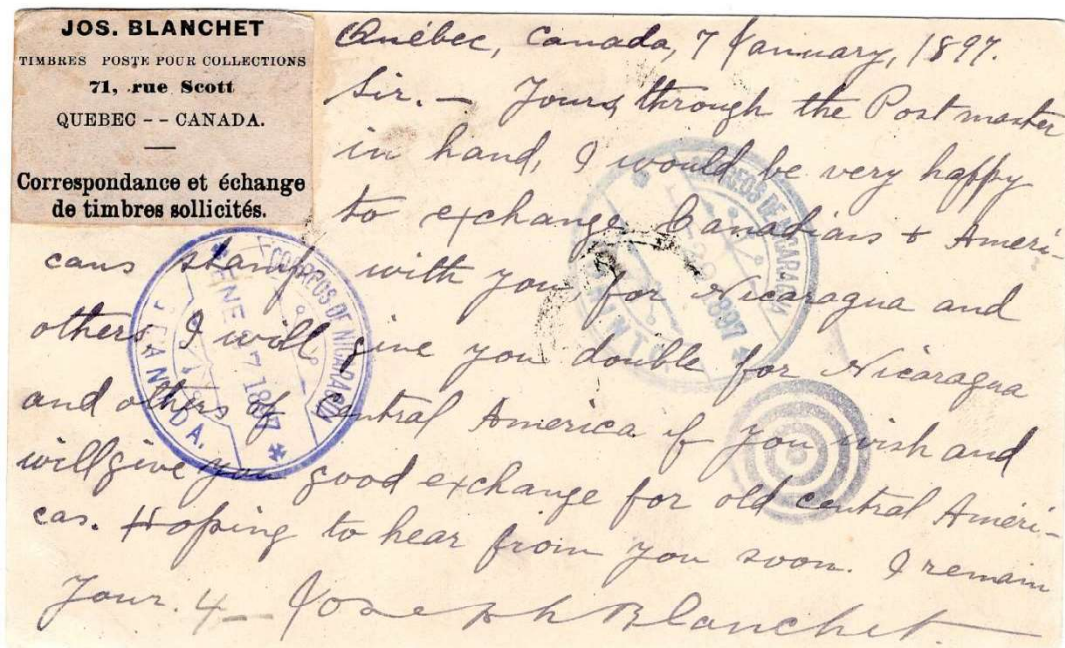
# UNE CARTE POSTALE DE QUÉBEC ENVOYÉE AU NICARAGUA EN 1897

*Luc Frère*

Depuis que je collectionne le Nicaragua, j'acquiers des enveloppes postées du Canada vers le Nicaragua ou l'inverse. Comme ce petit pays d'Amérique centrale n'a pas beaucoup d'échanges avec notre pays, dénicher ces enveloppes s'avère plus difficile que je ne l'aurais cru! Malgré tout, j'ai pu acquérir une carte postale dont j'aimerais vous entretenir ici. L'importance philatélique de cette carte tient au fait qu'elle représente la première correspondance connue du Canada à destination du Nicaragua.



La carte a été envoyée à John William Jacoby. Celui-ci est un collectionneur connu du Nicaragua. Il a transmis des demandes d'échange de timbres à d'autres collectionneurs ou marchands du monde entier à partir de 1894 [1]. L'examen de sa correspondance démontre que Jacoby a d'abord vécu à Granada et qu'il a déménagé à Masaya entre décembre 1896 et novembre 1897 [2]. Le fait que la carte ait été redirigée vers New York nous prouve que Jacoby a vécu un certain temps aux États-Unis avant d'emménager à Masaya. Considérant ses nombreux échanges, il est probable qu'il aura laissé ses nouvelles coordonnées au maître de poste de Granada afin que son courrier le suive.



(Verso)

L'expéditeur de la carte est un dénommé Joseph Blanchet (1858-1918). L'annuaire de la ville de Québec nous apprend qu'il travaillait comme typographe de 1891 à 1899. Ensuite, on le retrouve au journal *Le Soleil* où il agira comme prote (chef d'atelier d'imprimerie), puis comme typographe. En 1901, il devient aussi propriétaire du journal *Le Jean-Baptiste* qu'il éditera jusqu'à son décès [3]. Ce journal annuel était distribué aux résidents de la ville de Québec afin de souligner les célébrations de la fête des Canadiens français. Blanchet a aussi publié le *Guide de Noël*.



En plus de son métier de typographe, Blanchet publicisera son statut de marchand de timbres dans l'annuaire Marcotte de 1896 à 1899 (op.cit.) [3]. On y indique qu'il « achète, vend et échange timbre poste étrangers ». C'est dans ce contexte qu'il écrit à Jacoby. Nous ignorons comment Blanchet a eu connaissance des activités de Jacoby mais le début du message à l'endos de la carte laisse entendre que le contact se serait fait par l'entremise du maître de poste. Peut-être que Jacoby a envoyé à Québec une de ses cartes adressée « au collectionneur de timbres » ou « au maître de poste » et qu'on aura remis celle-ci à Blanchet?





Exemple d'une carte de Jacoby avec une adresse des plus inusitées : « To any Collector of Stamps, Calcutta, India », postée en avril 1895 (Source : Nicaragua Study Group)

### Traitement postal

Dans le Guide officiel du service postal canadien de 1896 [4], on retrouve aux pages xxxv et xxxvi les directives suivantes pour les cartes postales expédiées à l'international :

«1. Une carte postale spéciale portant un affranchissement de 2 cents est émise pour la correspondance avec les pays de l'Union postale et il serait à désirer que cette carte fût employée pour cet usage. Le département ne refusera pas cependant d'expédier les cartes postales pour le service intérieur (1 cent) auxquelles un timbre-poste additionnel d'un cent aurait été ajouté.

(...)

5. Les mêmes règlements généraux qui régissent l'usage des cartes postales pour le service intérieurs s'appliquent aux cartes employées pour la correspondance internationale, c'est-à-dire : un côté est réservé exclusivement à l'adresse et l'autre à la correspondance; rien ne peut être ajouté ou attaché à la carte à l'exception d'un timbre-poste additionnel, lorsque cela est nécessaire; la carte ne peut être ni coupée ni détériorée d'aucune manière, et toutes les impressions des timbres à date doivent avoir lieu du côté de l'adresse seulement. Une carte qui présenterait quelque irrégularité ne serait pas expédiée, mais serait envoyée au bureau des rebus.»

Dans la section générale, on retrouve à la page *viii*:

«1. (...) *Si quelque chose est attaché à une carte postale ou si elle est détériorée de quelque manière, elle cesse d'être transmissible comme carte postale, mais elle peut être traitée comme une lettre insuffisamment affranchie.*»

Sur le devant de la carte postale, on peut constater que, conformément au point 1 de la directive, un timbre de 1 cent a été ajouté afin de se conformer au tarif de 2 cents en vigueur pour une carte postale envoyée entre deux pays membres de l'Union postale universelle (l'UPU). Le Canada a adhéré à l'UPU le 1<sup>er</sup> juillet 1878 tandis que le Nicaragua s'est joint le 1<sup>er</sup> mai 1882.

Toutefois, on note qu'une étiquette a été ajoutée dans le coin gauche du verso de la carte envoyée par Blanchet. Elle indique l'adresse de retour ainsi qu'une description des activités de l'expéditeur, ceci en contravention du point 2 de la directive. La carte aurait dû être considérée comme une lettre simple UPU et être affranchie au tarif de 5 cents.

Quoi qu'il en soit, la carte a été acceptée comme nous l'indique la marque duplex de Québec datée du 7 janvier 1897. Selon la pratique de l'époque, elle aura voyagé par train jusqu'à New York, via Montréal. De là, elle aura été placée dans un navire en direction du Panama pour traverser l'isthme par train et ensuite reprendre un navire afin d'arriver à Corinto, le port d'entrée principal vers les villes du centre du pays. Comme la voie ferrée entre Corinto et Granada n'a été complétée qu'en 1903 [5], le transfert vers Granada s'est fait en train sauf pour la portion entre Momotombo et Managua qui a été effectué par navire sur le lac Managua.



Cette carte montre en bleu le trajet au Nicaragua.

Sitôt parvenu à Granada le 27 janvier, la carte effectuée à l'inverse la route décrite plus haut. Elle est renvoyée à Corinto (29 janvier) pour être redirigée vers New York.

La redirection de la carte n'a entraîné aucun frais car, les États-Unis étant membre de l'UPU, la carte devait être tarifée comme si elle avait été envoyée de Québec vers New York [6]. Comme il en coûtait 1 cent pour envoyer une carte postale aux États-Unis, l'affranchissement de 2 cents était suffisant. La poste américaine a donc validé le tarif en apposant la marque « P.O.N.Y. Paid All » le 22 février. Au total, la carte aura pris 46 jours pour se rendre à son destinataire.

## Conclusion

Au tournant du 20<sup>ème</sup> siècle, la carte postale était un moyen peu dispendieux pour correspondre et elle a souvent été utilisée par les collectionneurs. L'étude de cette carte postale m'a permis de découvrir deux philatélistes dont j'ignorais l'existence et d'apprendre comment était traité le courrier redirigé. Finalement, il serait intéressant de savoir si d'autres correspondances de Joseph Blanchet sont connues et, le cas échéant, les destinations de celles-ci. Outre les annonces parues dans l'annuaire Marcotte, nous n'avons aucune information sur ses activités philatéliques. Blanchet n'était pas membre des associations philatéliques de l'époque selon le recensement effectué par Yves Drolet [7]. Si vous avez de l'information à ce sujet, je vous invite à venir me rencontrer lors des réunions de la Société ou à m'envoyer un courriel (l\_freve@videotron.ca).

## Références

- [1] SCHREIBER, Michael, "*J.W. Jacoby of Granada and Masaya sent mail to the four corners of the world*", *Nicarao*, Volume 18, No. 4, Numéro 70, 2009, p. 1, 6-9
- [2] SCHREIBER, Michael, "*More Jacoby mail: two envelopes, card to Galapagos Island*", *Nicarao*, Volume 19, No. 2, Numéro 72, 2010, p. 14-19
- [3] BOULANGER T. L. et E. Marcotte, *L'indicateur de Québec & Lévis*, Québec, Boulanger & Marcotte, 1891-1892 à 1918-1919
- [4] Guide officiel du service postal canadien, 1896, consulté en ligne le 16 décembre 2019 au <http://www.bac-lac.gc.ca/fra/decouvrez/patrimoine-postal-philatelie/publications-officielles-sur-la-poste/Pages/liste.aspx?Year=1896&DocumentTypeFr=Guides+postaux&>
- [5] WEST, Neil, "*Mobile mailbox usage on the trains and Lake Managua steamers of the Nicaragua Pacific Railway Company (1889-1929) and evidence for unmarked mobile mailbox usage*", *Nicarao*, Volume 20, No. 1, Numéro 75, 2011, p. 3-15
- [6] WAWRUKIEWICZ, Anthony et Henry Beecher, *U.S. International Postal Rates, 1872-1996*, Snow Camp, NC, The Press for Philately, 1996
- [7] DROLET, Yves, "*Notice historique sur les philatélistes du Québec à l'époque victorienne*", Montréal, 2018, consulté en ligne le 4 décembre 2019 au <https://www.amicaledesphilatelistesoutaouais.org/français/publications-des-membres/>

# MARIO BROS

*Jean-Pierre Forest*

Lors du premier Samedi du timbre du 4 janvier 2020, il y avait dans l'encan une récente série du Japon représentant Mario Bros. Le vendeur (Danielle) se demandait alors ce que l'acheteur (Jean-Pierre) pouvait bien faire avec cette série et surtout, ce que lui avait vu, qu'elle avait échappé, car J.-P ne collectionne pas les timbres du Japon.



Mario apparaît pour la première fois dans Donkey Kong en 1981. En 1985, il apparaît sur la plateforme Nintendo Entertainment System. En 2006, Nintendo rend hommage au jeu en sortant Super Mario Bros sur Nitendo, puis sur la Wii, puis sur la Switch. Une multitude de personnages se sont ajoutés dont le méchant Bowser. Alors voici ce que les jeunes de 4 à 9 ans ont à raconter sur leurs héros favoris.



Jade (6 ans) a identifié la princesse Peach, Luigi, Mario, Yoshi, Toad sur les timbres et Bowser plus bas. Les autres sont absents : Bowser junior, Rosalina, Goomba, Birdo, Daisy, Kamek, Koopa, Troupa. Julia (9 ans) : Mario, Luigi, Toad et Yoshi essaient à plusieurs reprises de sauver la princesse Peach des griffes de Bowser. Mais sur le 9<sup>ème</sup> timbre, Mario n'a pas l'air de sauver le monde. Peut-être parce qu'au 4<sup>ème</sup> timbre, la princesse est trop occupée à écrire à Toad ou à Mario?

La Wii, pas la OUI, la Wii est une console pour jouer aux jeux vidéo, entre autres de Mario, Super Mario Galaxy, new Super Mario bros. Wii Mario Kart, Mario Party 8 et 9. La Nitendo Switch est une console sortie en 2017 sur laquelle on peut jouer à Super Mario Odyssey et à Mario Party 10. On sait maintenant que Mario et Peach sont en couple grâce au timbre numéro 2.

(J.-P.) Maintenant, vous comprendrez pourquoi les jeunes préfèrent les jeux vidéo à la collection de timbres. Et le vendeur (Danielle) connaît enfin la raison pour laquelle l'acheteur (J.-P.) a montré tant d'intérêt pour ses Mario Bros & Cie.

Par Jean-Pierre, Julia et Jade



# LES SAMEDIS DU TIMBRE DE QUÉBEC

SAISON 2019-2020

Fédération québécoise de philatélie (FQP)

**CENTRE DUROCHER**

**680, rue Raoul-Jobin**

**3<sup>e</sup> étage, local 304**

**Québec G1N 4N1**

Sources d'informations avec les catalogues philatéliques les plus récents, aide aux débutants, échanges - ventes de timbres et de cartes postales, encan silencieux de 9h00 à 12h00, tirages de prix de présence et marchands sur place.

## Les samedis de 9h00 à 13h00

**1 février, 7 mars, 4 avril, 2 mai**  
**(relâche juin-juillet-août)**



**Yves Racine, responsable**

**(418) 563-6697**

**Maureen Duplain**

**(418) 522-2654**

**René-Paul St-Laurent**

**(418) 876-2593**



Résultats de l'encan silencieux du 23 octobre 2019  
**MERCI À TOUS LES MEMBRES PARTICIPANTS**

No SPQ	Mise à prix	Mise	Nb mise
SPQ-A	\$ 75,00	\$175,00	6
SPQ-B	\$ 1,00	\$ 4,00	2
SPQ-001	\$ 1,00	\$ 22,00	criée
SPQ-002	\$ 1,00	\$ 1,00	1
SPQ-003	\$ 1,00	\$ 5,00	7
SPQ-004	\$ 1,00	\$ 10,00	criée
SPQ-005	\$ 8,00	\$ 15,00	5
SPQ-006	\$ 7,00	\$ 10,00	4
SPQ-007	\$ 1,00	\$ 9,00	9
SPQ-008	\$ 1,00	\$ -	
SPQ-009	\$ 1,00	\$ 15,00	3
SPQ-010	\$ 1,00	\$ 1,00	1
SPQ-011	\$ 1,00	\$ 2,50	3
SPQ-012	\$ 1,00	\$ 5,00	6
SPQ-013	\$ 1,00	\$ 4,50	5
SPQ-014	\$ 1,00	\$ 2,00	2
SPQ-015	\$ 1,00	\$ 2,00	3
SPQ-016	\$ 1,00	\$ 3,00	3
SPQ-017	\$ 1,00	\$ 3,00	3
SPQ-018	\$ 1,00	\$ 6,00	3
SPQ-019	\$ 1,00	\$ 2,00	1
SPQ-020	\$ 1,00	\$ 2,00	2
SPQ-021	\$ 1,00	\$ 5,00	6
SPQ-022	\$ 1,00	\$ 3,00	3
SPQ-023	\$ 1,00	\$ 1,50	2
SPQ-024	\$ 1,00	\$ 3,00	2
SPQ-025	\$ 1,00	\$ 2,50	4
SPQ-026	\$ 1,00	\$ 6,00	5
SPQ-027	\$ 1,00	\$ -	
SPQ-028	\$ 1,00	\$ 1,00	1
SPQ-029	\$ 1,00	\$ 5,50	7
SPQ-030	\$ 1,00	\$ 3,50	6
SPQ-031	\$ 1,00	\$ 1,50	2
SPQ-032	\$ 1,00	\$ 6,50	6
SPQ-033	\$ 1,00	\$ 6,00	5
SPQ-034	\$ 1,00	\$ 1,00	1
SPQ-035	\$ 7,50	\$ 7,50	1
SPQ-036	\$ 10,00	\$ 10,00	1
SPQ-037	\$100,00	\$ -	
SPQ-038	\$ 1,00	\$ 3,00	3
SPQ-039	\$ 1,00	\$ 10,00	7
SPQ-040	\$ 4,00	\$ -	
SPQ-041	\$ 12,00	\$ 12,00	1
SPQ-042	\$ 4,00	\$ -	
SPQ-043	\$ 10,00	\$ -	
SPQ-044	\$ 6,00	\$ 6,00	1
SPQ-045	\$ 7,00	\$ 7,00	1

No SPQ	Mise à prix	Mise	Nb mise
SPQ-046	\$ 8,00	\$ 8,00	1
SPQ-047	\$ 8,00	\$ -	
SPQ-048	\$ 1,00	\$ -	
SPQ-049	\$ 11,00	\$11,00	1
SPQ-050	\$ 4,00	\$ -	
SPQ-051	\$ 5,00	\$ 5,00	1
SPQ-052	\$ 1,00	\$ 1,00	1
SPQ-053	\$ 1,00	\$ 1,00	1
SPQ-054	\$ 3,00	\$ 4,00	3
SPQ-055	\$ 1,00	\$ 4,50	7
SPQ-056	\$ 9,00	\$ 9,00	1
SPQ-057	\$ 8,00	\$ -	
SPQ-058	\$ 4,00	\$ 8,00	5
SPQ-059	\$ 1,00	\$ -	
SPQ-060	\$ 14,00	\$15,00	1
SPQ-061	\$ 10,00	\$ -	
SPQ-062	\$ 4,00	\$ 4,50	2
SPQ-063	\$ 2,00	\$ 2,00	1
SPQ-064	\$ 20,00	\$26,00	5
SPQ-065	\$ 18,00	\$20,00	1
SPQ-066	\$ 2,50	\$ 2,50	1
SPQ-067	\$ 20,00	\$ 3,00	2
SPQ-068	\$ 6,00	\$ -	
SPQ-069	\$ 4,00	\$ -	
SPQ-070	\$ 2,50	\$ -	
SPQ-071	\$ 4,00	\$ -	
SPQ-072	\$ 3,00	\$ 3,00	1
SPQ-073	\$ 12,00	\$12,00	1
SPQ-074	\$ 1,00	\$ 6,00	5
SPQ-075	\$ 1,00	\$ 3,50	5
SPQ-076	\$ 1,00	\$ -	
SPQ-077	\$ 5,00	\$33,00	criée
SPQ-078	\$ 40,00	\$ -	
SPQ-079	\$ 20,00	\$ -	
SPQ-080	\$ 5,00	\$ -	
SPQ-081	\$ 1,00	\$ -	
SPQ-082	\$ 30,00	\$ -	
SPQ-083	\$ 15,00	\$22,00	7
SPQ-084	\$ 2,75	\$ 2,75	1
SPQ-085	\$ 2,75	\$ 3,25	2
SPQ-086	\$ 2,50	\$ 2,50	1
SPQ-087	\$ 2,50	\$ 2,50	1
SPQ-088	\$ 2,50	\$ 2,50	1
SPQ-089	\$ 2,50	\$ -	
SPQ-090	\$ 2,50	\$ 2,50	1
SPQ-091	\$ 2,75	\$ 2,75	1

No SPQ	Mise à prix	Mise	Nb mise
SPQ-092	\$ 2,50	\$ -	
SPQ-093	\$ 7,50	\$ 7,50	1
SPQ-094	\$ 5,50	\$ 6,00	2
SPQ-095	\$ 5,50	\$ 5,50	1
SPQ-096	\$ 1,00	\$ 10,00	3
SPQ-097	\$ 3,00	\$ -	
SPQ-098	\$ 15,00	\$ 18,00	3
SPQ-099	\$ 4,00	\$ 4,00	1
SPQ-100	\$ 3,00	\$ 3,00	1
SPQ-101	\$ 1,00	\$ 1,00	1
SPQ-102	\$ 3,00	\$ -	
SPQ-103	\$ 4,00	\$ -	
SPQ-104	\$ 1,00	\$ -	
SPQ-105	\$ 1,00	\$ -	
SPQ-106	\$ 2,00	\$ -	
SPQ-107	\$ 1,00	\$ -	
SPQ-108	\$ 2,00	\$ 2,50	2
SPQ-109	\$ 1,00	\$ -	
SPQ-110	\$ 1,00	\$ -	
SPQ-111	\$ 1,00	\$ 1,00	1
SPQ-112	\$ 2,00	\$ 2,00	1
SPQ-113	\$ 1,00	\$ 1,00	1
SPQ-114	\$ 2,00	\$ 2,00	1
SPQ-115	\$ 1,00	\$ -	
SPQ-116	\$ 10,00	\$ 15,00	4
SPQ-117	\$ 5,50	\$ 6,50	2
SPQ-118	\$ 24,00	\$ 26,00	3
SPQ-119	\$ 50,00	\$ 50,00	1
SPQ-120	\$ 3,00	\$ -	
SPQ-121	\$ 6,00	\$ 8,00	3
SPQ-122	\$ 4,50	\$ -	
SPQ-123	\$ 5,00	\$ -	
SPQ-124	\$ 3,00	\$ -	
SPQ-125	\$ 6,00	\$ -	
SPQ-126	\$ 1,00	\$ 1,00	1
SPQ-127	\$ 1,00	\$ 1,00	1
SPQ-128	\$ 3,00	\$ 3,00	1
SPQ-129	\$ 4,00	\$ 4,00	1
SPQ-130	\$ 6,00	\$ -	
SPQ-131	\$ 9,00	\$ -	
SPQ-132	\$ 1,00	\$ 1,00	1
SPQ-133	\$ 3,00	\$ -	
SPQ-134	\$ 1,00	\$ 1,00	1
SPQ-135	\$ 2,50	\$ 2,50	1
SPQ-136	\$ 1,50	\$ -	
SPQ-137	\$ 3,00	\$ 3,00	1

**PROCHAIN ENCAN le 4 février 2020**